

# PLAN LOCAL D'URBANISME



## COMMUNE DE WILLERWALD

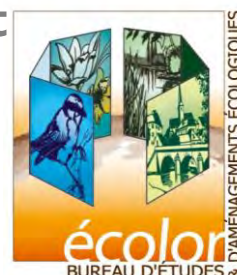


### C - ORIENTATIONS D'AMENAGEMENT ET DE PROGRAMMATION

#### Thématique environnement

Document arrêté par Délibération du Conseil Municipal  
du 22 décembre 2023

Le Maire  
M. Henri HAXAIRE



## Ce que dit le code de l'urbanisme

**Article R. 151-7 du code de l'urbanisme** : « Les orientations d'aménagement et de programmation peuvent comprendre des dispositions portant sur la conservation, la mise en valeur ou la requalification des éléments de paysage, quartiers, îlots, immeubles, espaces publics, monuments, sites et secteurs qu'elles ont identifiés et localisés pour des motifs d'ordre culturel, historique, architectural ou écologique, notamment dans les zones urbaines réglementées en application de l'article R 151- 19. »

**Article L151-6-2** « Les orientations d'aménagement et de programmation définissent, en cohérence avec le projet d'aménagement et de développement durables, les actions et opérations nécessaires pour mettre en valeur les continuités écologiques ».

## Le contexte de l'orientation d'aménagement et de programmation

Les Orientations d'Aménagement et de Programmation (OAP) participent à la mise en œuvre du projet de développement et de développement durables (PADD), à l'instar du règlement écrit et du zonage.

L'article L151-7 du code de l'urbanisme précise que les OAP ont pour objet de « définir des actions ou opérations » ayant pour but de « mettre en valeur l'environnement, les paysages, les entrées de villes et le patrimoine, lutter contre l'insalubrité, permettre le renouvellement urbain et assurer le développement de la commune ».

En complément des règles écrites sur la protection du patrimoine, la mise en place d'une Orientation d'Aménagement et de Programmation sur la thématique du patrimoine permet de concilier les objectifs de préservation et de valorisation de celui-ci avec des politiques de développement, de renouvellement urbain et de rénovation énergétique des bâtiments.

## L'objectif de l'OAP Thématique Environnement

Cette OAP thématique vise à renforcer la place de l'environnement au sein du territoire de Willerwald.

Son objectif est de réussir à allier les projets d'aménagement avec l'environnement. Pour cela des préconisations sont proposées afin de :

- préserver les espaces remarquables existants du territoire, constituant la trame verte et bleue
- proposer des solutions permettant de développer la part de nature dans les projets d'urbanisation et ainsi favoriser la biodiversité.

Elle fixe des principes à respecter et des objectifs à atteindre pour répondre aux orientations du PADD.

## I. LE CONTEXTE

### L'occupation du sol

Le ban communal est largement dominé par les espaces agricoles (cultures et prairies de fauche/pâture). Aucun massif forestier ne recouvre WILLERWALD, seuls quelques bosquets et haies sont présentes sur le ban communal.

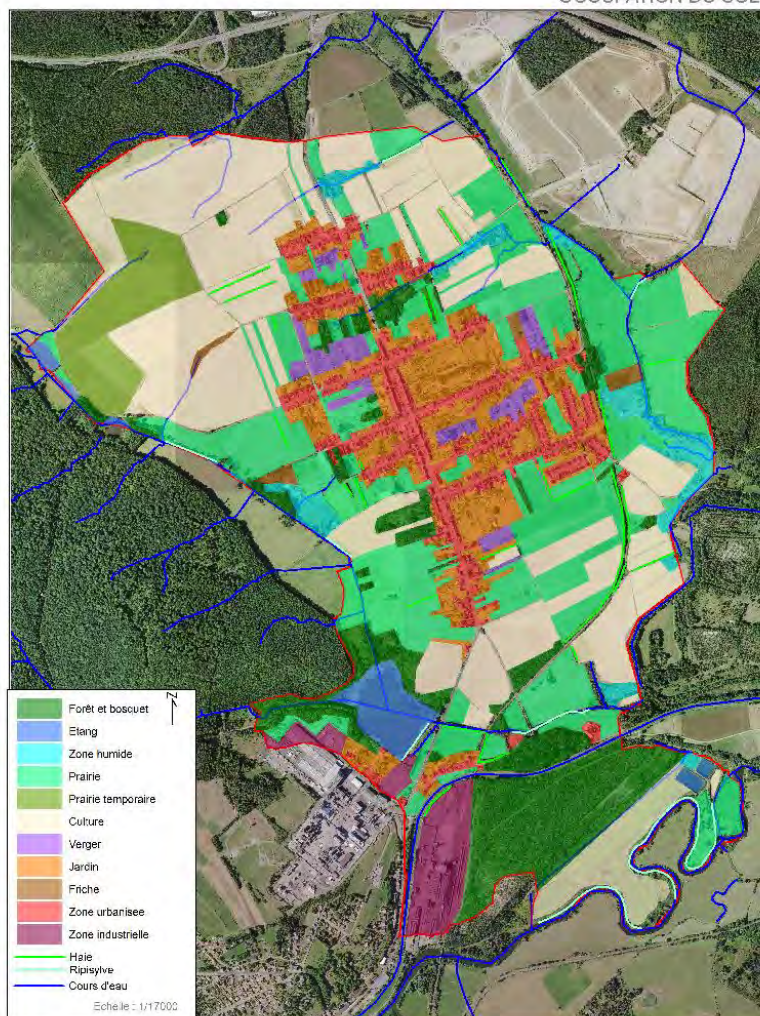
Les vergers représentent une superficie très importante du territoire de WILLERWALD. Ils sont situés aux abords immédiats des habitations et notamment à entre les voies perpendiculaires à la RD 661.

C'est une commune rurale, où la pression foncière est forte, avec la proximité de l'autoroute A4 et des pôles d'activités de Hambach et Sarreguemines.

Le village est implanté, de part et d'autre de la RD 661 qui traverse la commune. Quelques maisons d'habitation sont implantées également dans la partie Sud, à proximité immédiate du site industriel.

#### PLAN LOCAL D'URBANISME COMMUNE DE WILLERWALD

##### OCCUPATION DU SOL



## Trame Verte et Bleue locale

- **Les réservoirs de biodiversité sur la commune:**

Les réservoirs naturels d'intérêt local sont:

- les cours d'eau ;
- les zones humides « ordinaires » (ripisylves, étangs, prairie humides) ;
- les vergers ;
- les boisements ;
- les ensembles prairiaux en incluant les haies et autres éléments paysagers.

- **Les continuités écologiques sur la commune:**

L'occupation du sol a permis de définir des continuums écologiques du territoire rassemblant divers milieux de même nature au sein de catégories homogènes.

En déclinaison des orientations nationales pour la Trame Verte et Bleue et du SRCE Lorraine, 3 sous-trames, ou continuums, ont été définis :

- le continuum des milieux aquatiques et humides (cours d'eau et zones humides associées) ;
- le continuum des milieux prairiaux et prés-vergers (ensemble vaste mais fortement morcelé par les zones urbanisées et les zones cultivées) ;
- le continuum des milieux forestiers (peu présent sur la commune car les îlots de forêt sont isolés les uns des autres).

Sur la base des continuums écologiques, et en déclinaison du SRCE de Lorraine, des « **corridors écologiques** » ont été définis, qui schématisent les principaux axes de déplacements de la faune à travers le ban communal.

Ce travail permet de resituer la commune de WILLERWALD dans son contexte écologique.

Trois types de corridors écologiques sont définis :

- Un corridor écologique des milieux aquatiques et humides est situé le long de la Sarre ;
- Deux corridors des milieux prairiaux sont présents aux abords de la partie urbanisée ;
- Deux corridors des milieux forestiers se situent au niveau de la ripisylve le long de la Sarre et au Sud du ban. Les obstacles aux déplacements représentés sont surtout liés aux ruptures du continuum forestier. Les obstacles de nature anthropique sont essentiellement représentés par les voies de communication, surtout le canal des Houillères de la Sarre.

Les obstacles aux déplacements représentés sont surtout liés aux ruptures du continuum forestier. Les obstacles de nature anthropique sont essentiellement représentés par les voies de communication, surtout le canal des Houillères de la Sarre.

- **Enjeux liés à la TVB**

Conformément à la loi grenelle et en déclinaison du SRCE Lorraine, des réservoirs de biodiversité ont été définis sur la commune.

Cet ensemble formé des **réservoirs de biodiversité et des corridors écologiques constitue la Trame Verte et Bleue** de la commune de WILLERWALD.

Ces éléments naturels seront préservés par le PLU et leur fonctionnalité garantie, conformément au code de l'urbanisme.

**La commune possède une richesse biologique et un contexte paysager intéressant qui intègre des zones humides, des haies, vergers et nombreuses prairies.**

**Les principaux enjeux de la commune sont de préserver et valoriser la trame verte et bleue existante ainsi que les secteurs à sensibilité environnementale.**

Les zones d'ouverture à l'urbanisme sont situées dans le continuum des milieux prairiaux ou dans la matrice agricole.

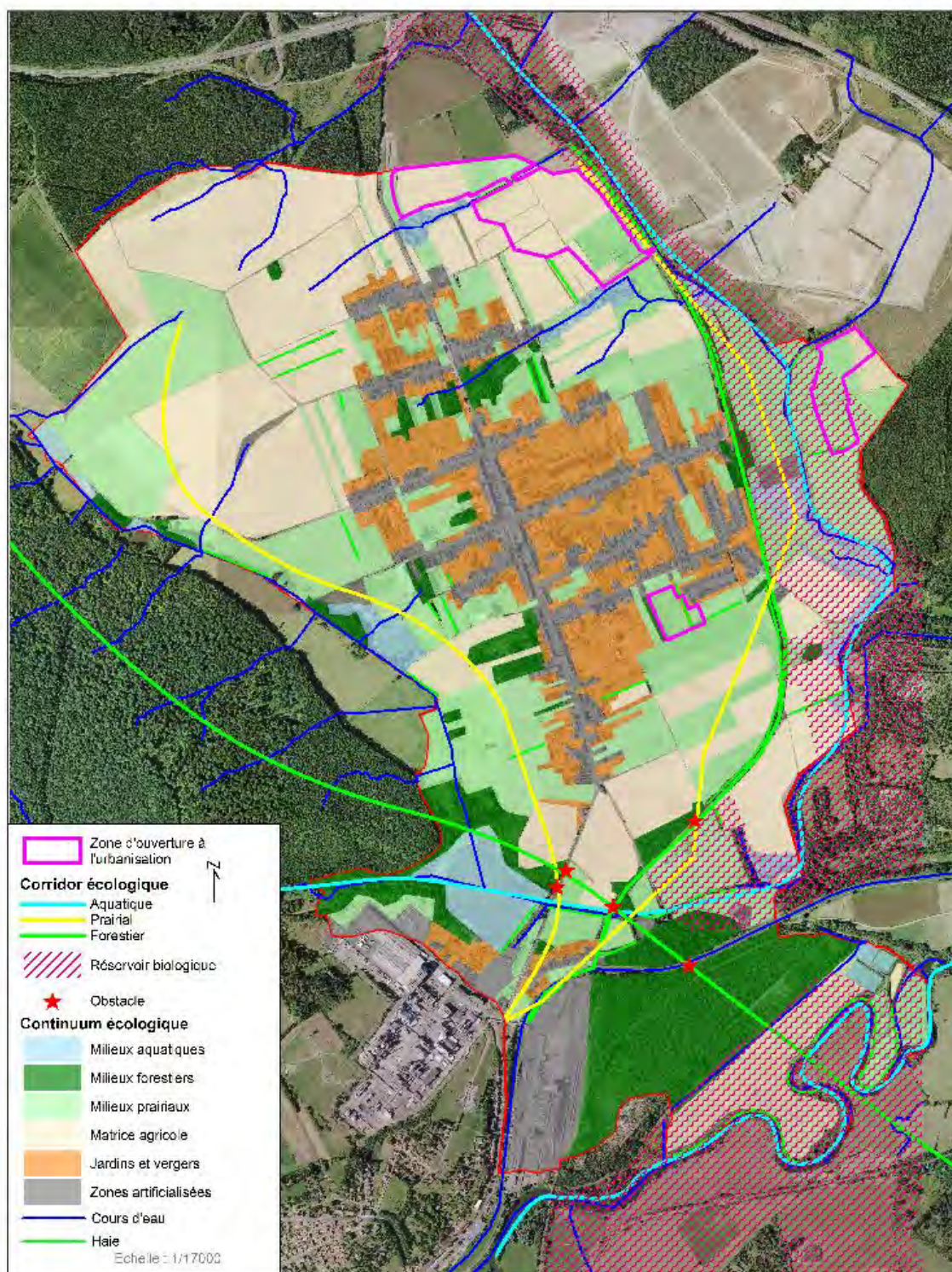
Aucun corridor écologique ne traverse les zones d'ouverture à l'urbanisme.

Ainsi, malgré l'importance surfacique des zones à ouvrir à l'urbanisation (2,02 ha pour la zone IAU et 23,43 ha pour les deux zones IAUx1), **l'enjeu du projet vis-à-vis de la fonctionnalité globale de la Trame Verte et Bleue de WILLERWALD est faible.**



# PLAN LOCAL D'URBANISME COMMUNE DE WILLERWALD

TRAME VERTE ET BLEUE





## Sites protégés et inventaires patrimoniaux

- Sites Natura 2000

Un site Natura 2000 est présent sur le ban communal : « Les vallées de la Sarre, de l'Albe et de l'Isch » intégrées au réseau Natura 2000 en tant que **Zone Spéciale de Conservation** (ZSC) (FR 4100244).

✓ **Une espèce protégée au niveau régional : le Jonc Glauque** (*Scirpus Tabernaemontani*) a été recensée à l'Est de la voie ferrée, près du le rue du Neuuhof.

Cette plante ressemble à un gros jonc de couleur glauque de près de 1 m de haut.

✓ **L'Azuré des paluds** est présent dans la vallée du Bentzerichgraben. Ce petit papillon est intégralement protégé en France et il est un des rares insectes inscrits dans la directive européenne habitat-faune-flore en annexe II.

Il est directement dépendant de la Grande Sanguisorbe, plante hôte de ses chenilles et de fourmis, qui l'accueillent en hiver dans leurs fourmilières. Ce papillon exceptionnel est à l'origine de l'inscription de plusieurs sites au réseau Natura 2000 (ex : vallée de la Meurthe – vallée de la Sarre, de l'Isch et de de l'Albe).

### PLAN LOCAL D'URBANISME COMMUNE DE WILLERWALD

NATURA 2000

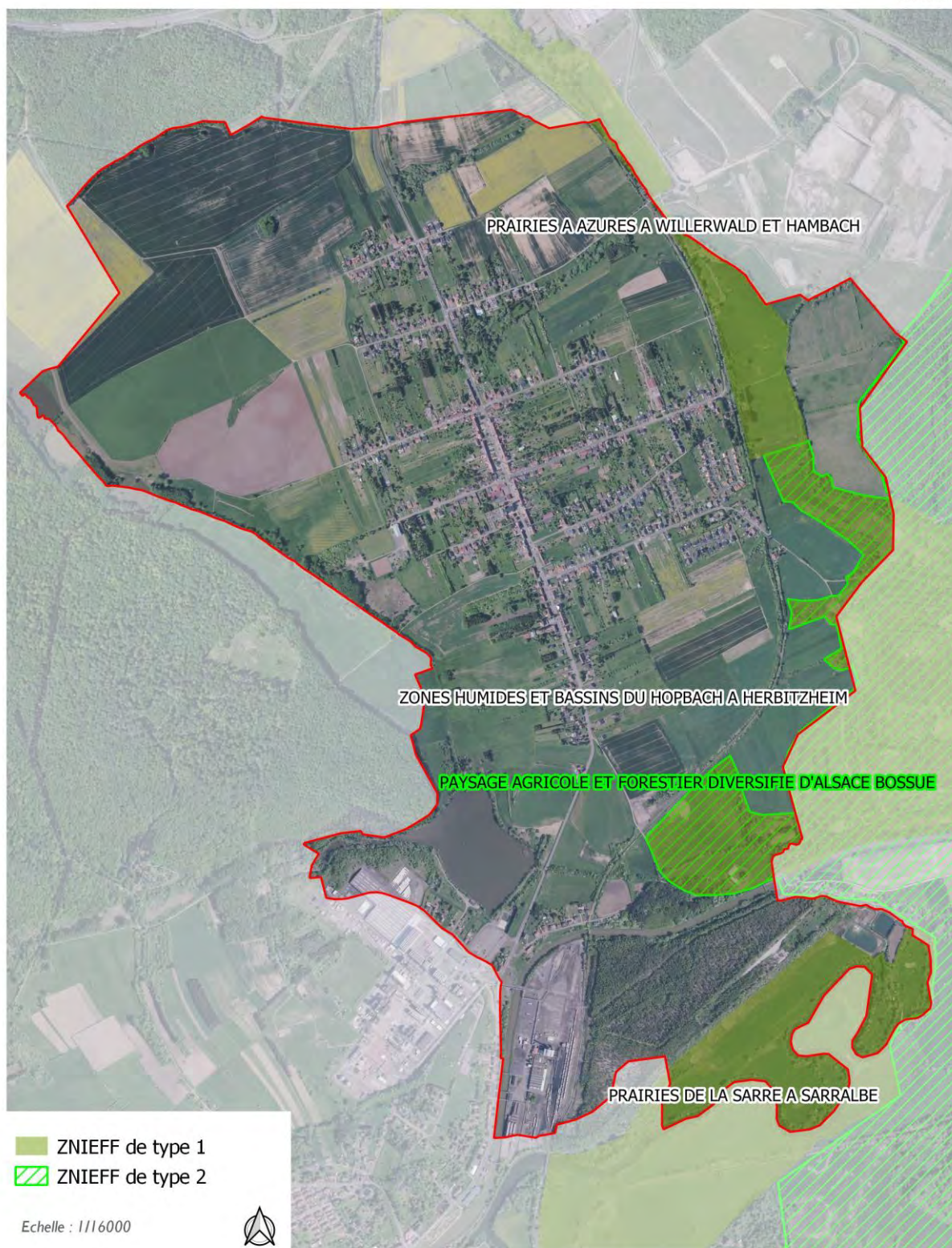


- **ZNIEFF**

➤ **Présence de quatre Zone Naturelle d'Intérêt Ecologique Faunistique et Floristique (ZNIEFF)**

- **ZNIEFF de type I n°410001929 « Prairies de la Sarre à Sarralbe »** : Cette ZNIEFF de 373,4 ha est située au Sud de la commune. Elle comprend 35 espèces déterminantes ZNIEFF dont le Cuivré des marais (*Lycaena dispar*) et l'Agrion de Mercure (*Coenagrion mercuriale*) et ainsi que de nombreuses espèces d'oiseaux, poissons et reptiles. 11 habitats déterminants y sont également répertoriés
- **ZNIEFF de type I n°410006936 « Prairies à Azurés à Willerwald et Hambach »** : Cette ZNIEFF de 32,29 ha est située en limite Est de la commune. Elle comprend 3 espèces déterminantes ZNIEFF : l'Azuré de la Sanguisorbe (*Maculinea teleius*), l'Azuré des paluds (*Maculinea nausithous*) et le Lézard des murailles (*Podarcis muralis*).
- **ZNIEFF de type I n°420030456 « Zones humides et bassins du Hopbach à Herbitzheim »**. Cette ZNIEFF d'une superficie de 152.35 ha englobe de nombreuses ZNIEFF I. Elle comprend 31 espèces déterminantes dont le Sonneur à ventre jaune (*Bombina variegata*) et le Râle d'eau (*Rallus aquaticus*).
- **ZNIEFF de type 2 n°420030029 « Paysage agricole et forestier diversifié d'Alsace bossue »**. Cette ZNIEFF d'une superficie de 19742.4 ha englobe de nombreuses ZNIEFF I. Elle comprend 50 espèces déterminantes dont le Milan royal (*Milvus milvus*).







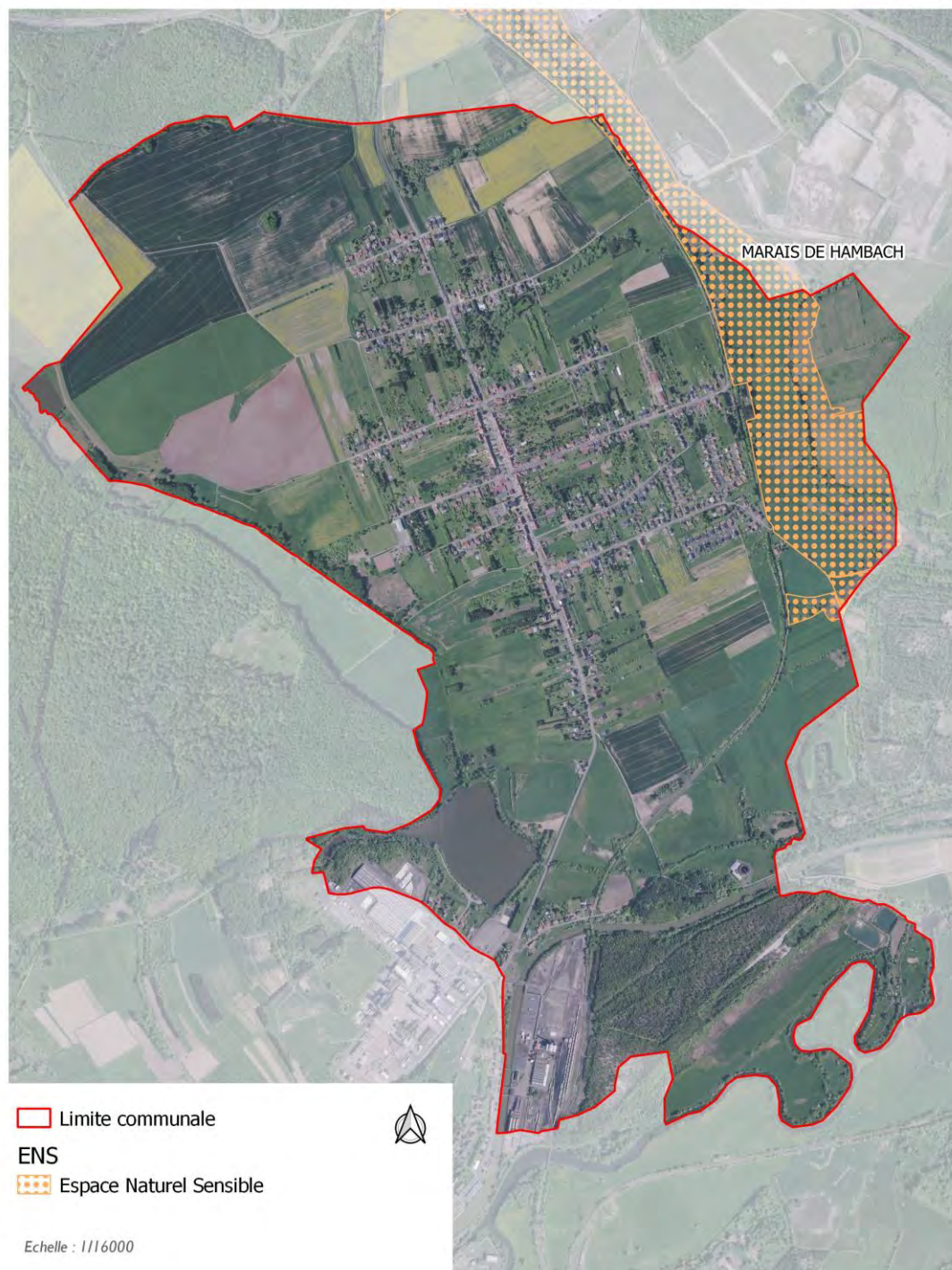
- **Site ENS**

Un Espace Naturel Sensible, géré par le Conseil Départemental de Moselle, est présent sur la commune, il s'agit de :

- **Marais de Hambach** » E.N.S 57

## COMMUNE DE WILLERWALD

### ESPACES PROTEGES ET INVENTAIRES PATRIMONIAUX



- **Zone Humide Remarquable du SDAGE Rhin-Meuse**

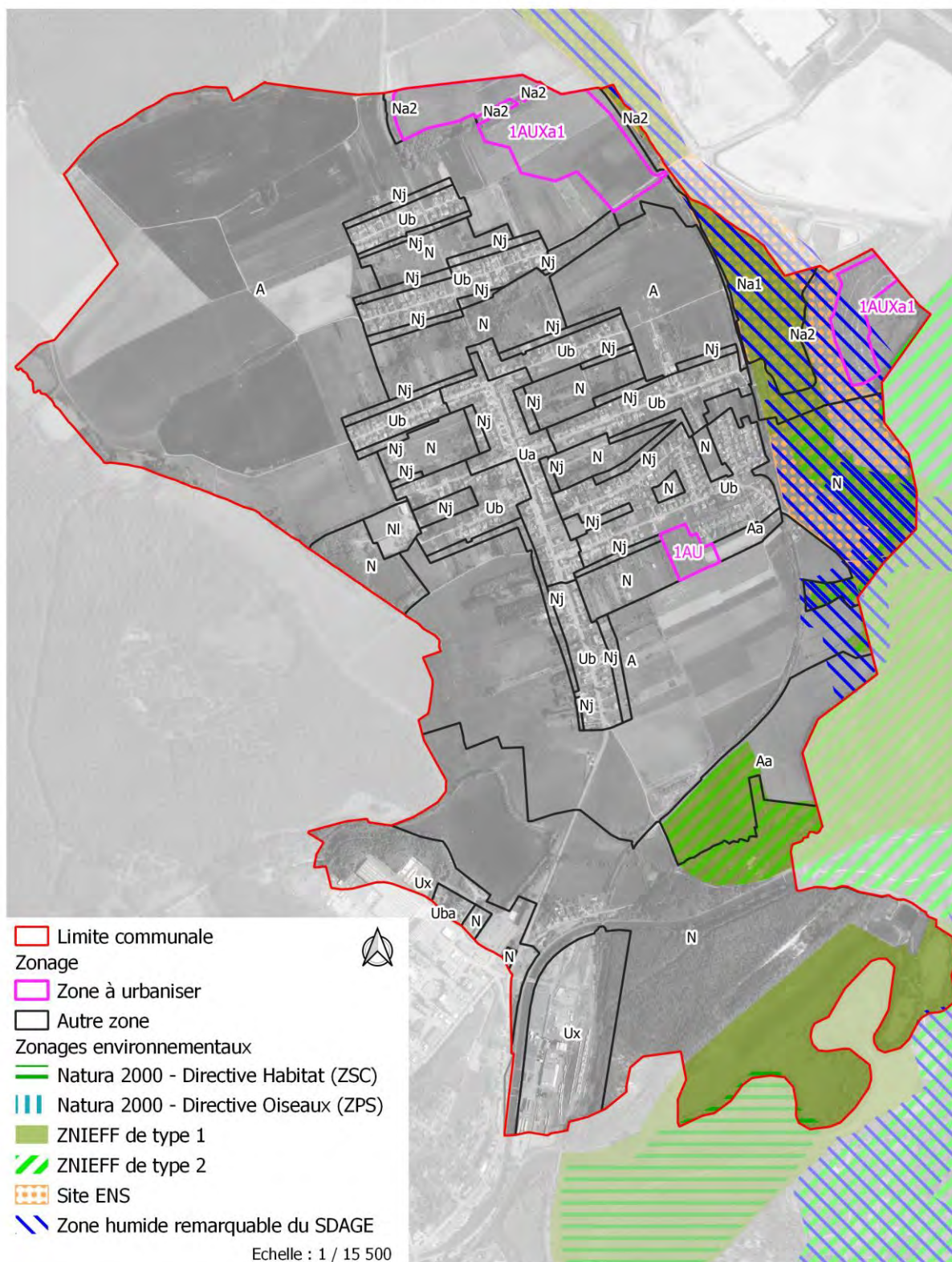
Une zone Humide remarquable du SDAGE Rhin-Meuse est présente à l'Est du ban communal : il s'agit de la ZHR « Marais de Hambach ».

- **Enjeux des zonages environnementaux**

**Aucun zonage environnemental n'est présent sur une zone d'ouverture à l'urbanisation.**

L'ENS « Marais de Hambach » longe la zone IAUxAl située à l'Est du ban communal. Cependant, la zone humide remarquable du SDAGE « Marais de Hambach » est présente sur la partie Sud de la zone IAUxAl. Cette zone humide d'une surface de 75 ha, ne couvre que 2,91 ha de la zone IAUxAl ce qui représente moins de 4% du périmètre totale de la zone humide remarquable, ce qui ne peut être considéré comme significatif.





## II. PRISE EN COMPTE DE L'ENVIRONNEMENT DANS LE PLU

Du point de vue de l'environnement, le projet communal se concrétise par une **politique de préservation** : une zone N, naturelle inconstructible ainsi que les Eléments Remarquables du Patrimoine paysager à préserver au titre du L 151-23 du code de l'urbanisme.

### II.1 La zone naturelle N

**Le secteur N**, d'une superficie totale de 227 ha, se localise dans **les fonds de vallons, sur les coteaux de vergers entre les rues perpendiculaires à la rue principale, au niveau du PPri, en partie du PPrt, au niveau de l'ENS.**

Il correspond à des secteurs où toute construction est interdite exceptées :

- les **constructions et installations nécessaires à des équipements collectifs**, dès lors qu'elles ne sont pas incompatibles avec l'exercice d'une activité agricole, pastorale ou forestière du terrain sur lequel elles sont implantées et qu'elles ne portent pas atteinte à la sauvegarde des espaces naturels et des paysages
- Les affouillements et exhaussements du sol, à condition qu'ils correspondent aux travaux liés aux occupations et utilisations du sol autorisées dans la zone et sous réserve de préserver les zones humides.

**Des haies et bosquets ont été cartographiés pour être préservés au titre du L 151-23, notamment le long des cours d'eau, de l'ancienne voie ferrée, pour leur intérêt paysager et de trame verte et bleue.**

**La zone N contribue à la préservation de la trame verte et bleue** sur le territoire, elle est constituée par les secteurs naturels à préserver de toute construction.

La zone N comporte 4 secteurs :

**Nj** : secteurs liés aux vergers-jardins

**Ni** : correspond au secteur d'équipements sportifs et de loisirs

**Na1** : correspond partiellement à la zone humide du marais de Hambach, espace protégé classé en ZNIEFF ainsi que des espaces remarquables recensés dans l'étude d'impact préalable à la création de la ZAC de l'Europôle 2

**Na2** : correspond aux différents espaces naturels et paysagers qui délimitent les zones constructibles de la ZAC hors espace naturel sensible.

#### **- Secteur Nj**

- **Nj** correspond aux secteurs de vergers et de jardins localisés à l'arrière des habitations.

La superficie de la zone Nj représente 19,60 ha sur plusieurs secteurs.

Sont autorisés dans cette zone :

- **les abris de jardins** (20m<sup>2</sup> et 3,5 m de hauteur)

### **- Secteur NI**

- **NI** correspond au secteur d'équipements sportifs et de loisirs d'une surface de 2,26 ha.

Le secteur accueille la salle polyvalente, le stade de football, le terrain de foot annexe, une aire de jeux pour petits, un terrain de tennis et le local technique de la commune.

Sont autorisés dans cette zone :

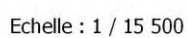
- les **constructions et installations nécessaires à des équipements collectifs**, dès lors qu'elles ne sont pas incompatibles avec l'exercice d'une activité agricole, pastorale ou forestière du terrain sur lequel elles sont implantées et qu'elles ne portent pas atteinte à la sauvegarde des espaces naturels et des paysages.
- les aménagements, installations et constructions sportives ou de loisirs.

### **- Secteur Na**

- **Le secteur Na1** correspond partiellement à l'Espace Naturel Sensible du marais de Hambach. Il est constitué par ailleurs des espaces remarquables recensés dans l'étude d'impact préalable à la création de la ZAC de l'Europôle. Aucune construction n'est autorisée.  
La superficie de la zone Na1 représente 12,93 ha
- **Le secteur Na2** correspond aux différents espaces naturels et paysagers qui délimitent les zones constructibles de la ZAC. Seuls sont autorisés dans cette zone, les affouillements et exhaussements des sols liés à l'aménagement de la zone.

Zones naturelles	
Zone naturelle	175,71
Naturelle jardin	19,60
Naturelle ENS ZAC	12,93
Naturelle ZAC hors ENS	16,57
Naturelle sportif et loisirs	2,26
<b>ZONES NATURELLES Total</b>	<b>227,07 ha</b>



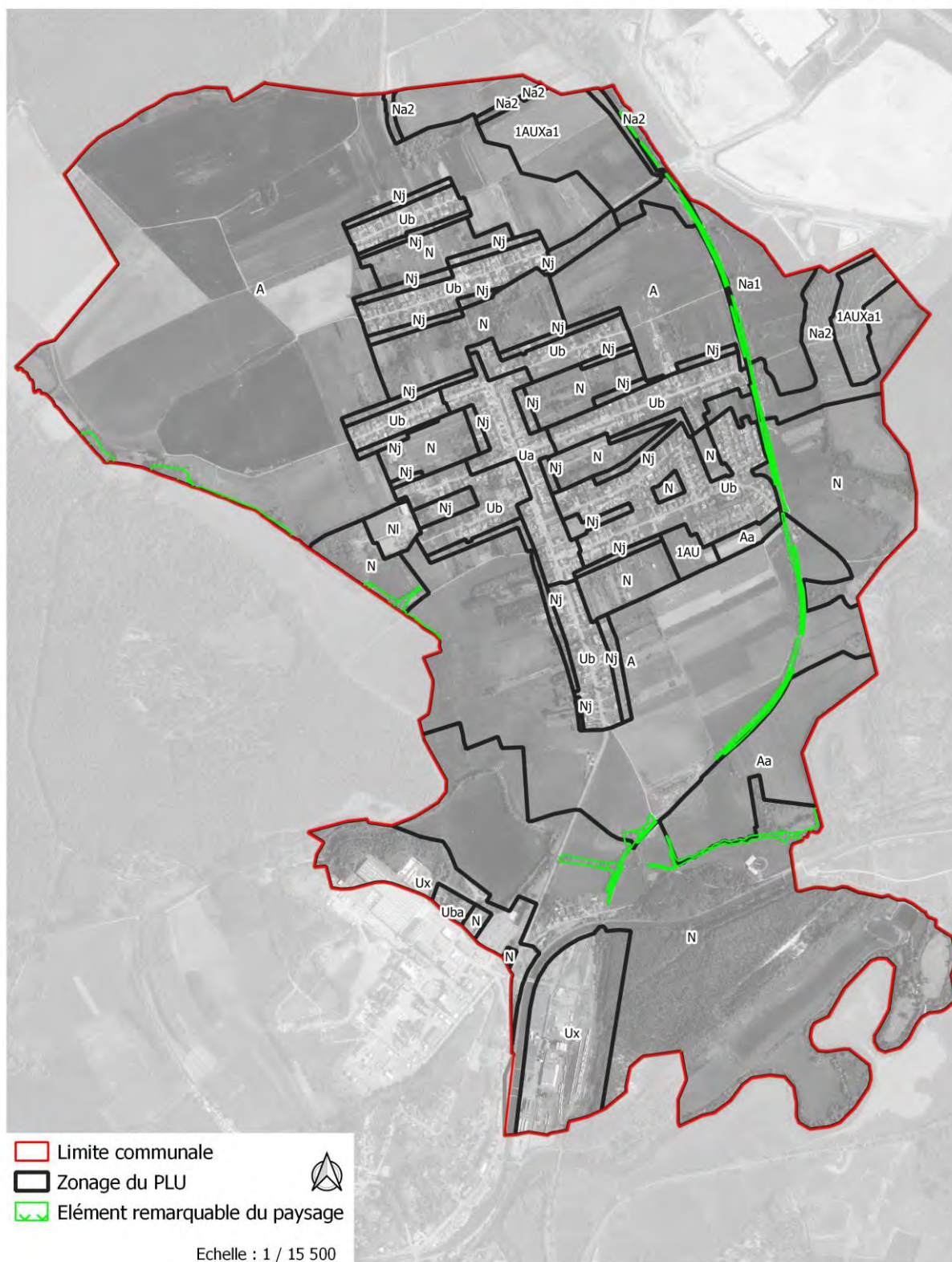


Au niveau des ruisseaux, le classement en zone N sur une largeur de 10 mètres de part et d'autre des berges entraîne l'inconstructibilité et va permettre de préserver les ripisylves, en plus de l'obligation de conserver des bandes enherbées (5 mètres de large).  
Les étangs sont également classés en zone N et ainsi préservés de toute construction.

## **II.2 Les éléments remarquables du patrimoine paysagers (ERP)**

Des haies et bosquets ont été cartographiés pour être préservés au titre du L 151-23 du code de l'urbanisme.

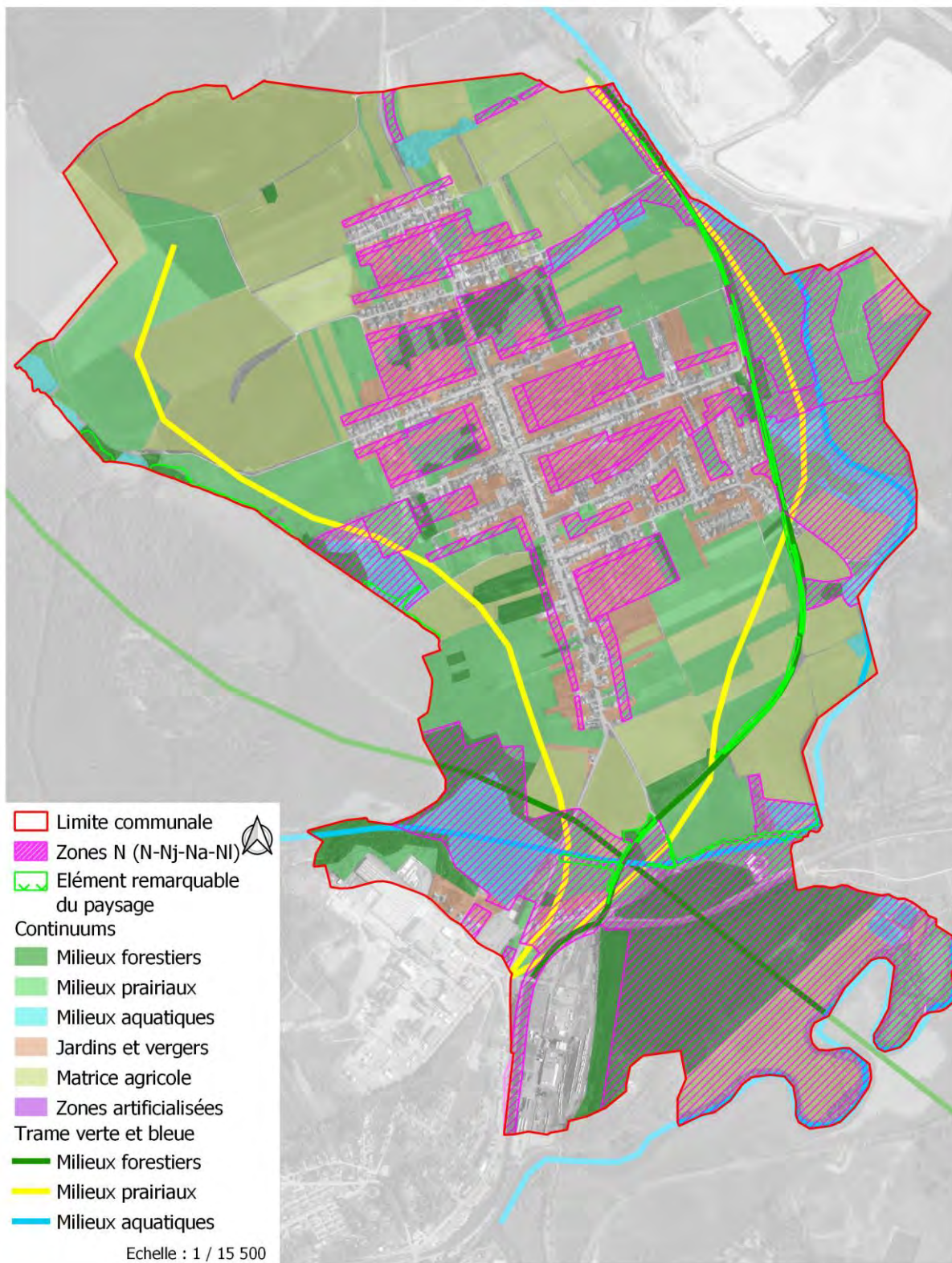
**Ces secteurs naturels contribuent tout particulièrement à la protection de la trame verte et bleue sur le territoire de WILLERWALD et des corridors écologiques puisqu'ils sont essentiellement localisés le long des cours d'eau et de l'ancienne voie ferrée.**





La carte suivante présente de manière synthétique la Trame Verte et Bleue communale et sa prise en compte via les outils du règlement du PLU

L'association du zonage N (y compris Nj) et des ERP permet de préserver les principaux corridors écologiques de la commune, à savoir les corridors boisés et les corridors aquatiques.





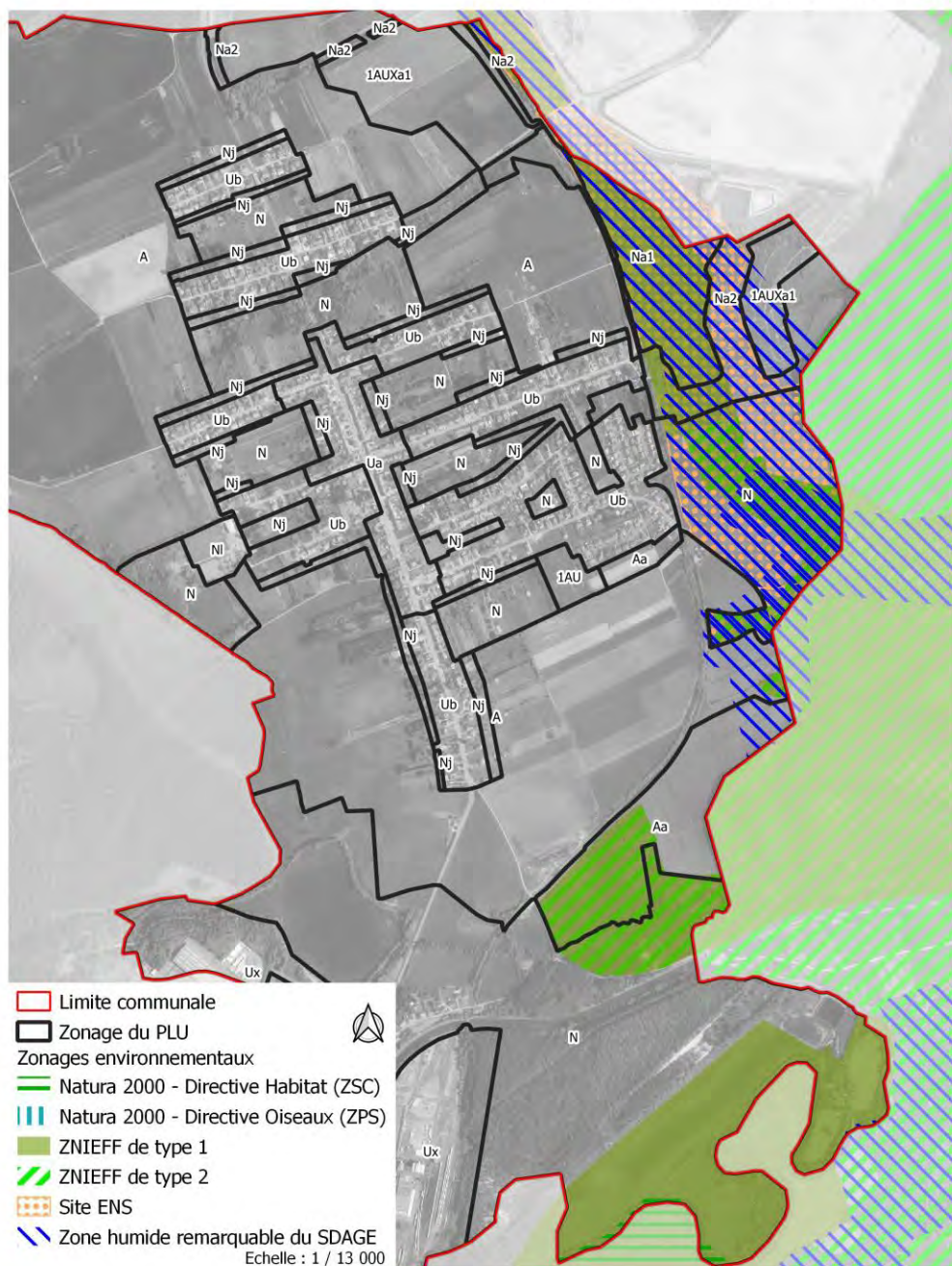
## IV. STRATEGIE COMMUNALE

**La commune souhaite préserver et valoriser la trame verte et bleue existante, les secteurs à sensibilité environnementale.**

- Préserver les espaces naturels remarquables de la commune (le marais de Hambach (ENS et ZNIEFF), les prairies inondables de la Sarre, le site Natura 2000, les prairies à Azurés du Bentzerichgraben (ZNIEFF), les zones humides. Inscription en zone naturelle inconstructible.

COMMUNE DE WILLERWALD

ZONAGE PLU ET ZONAGES ENVIRONNEMENTAUX





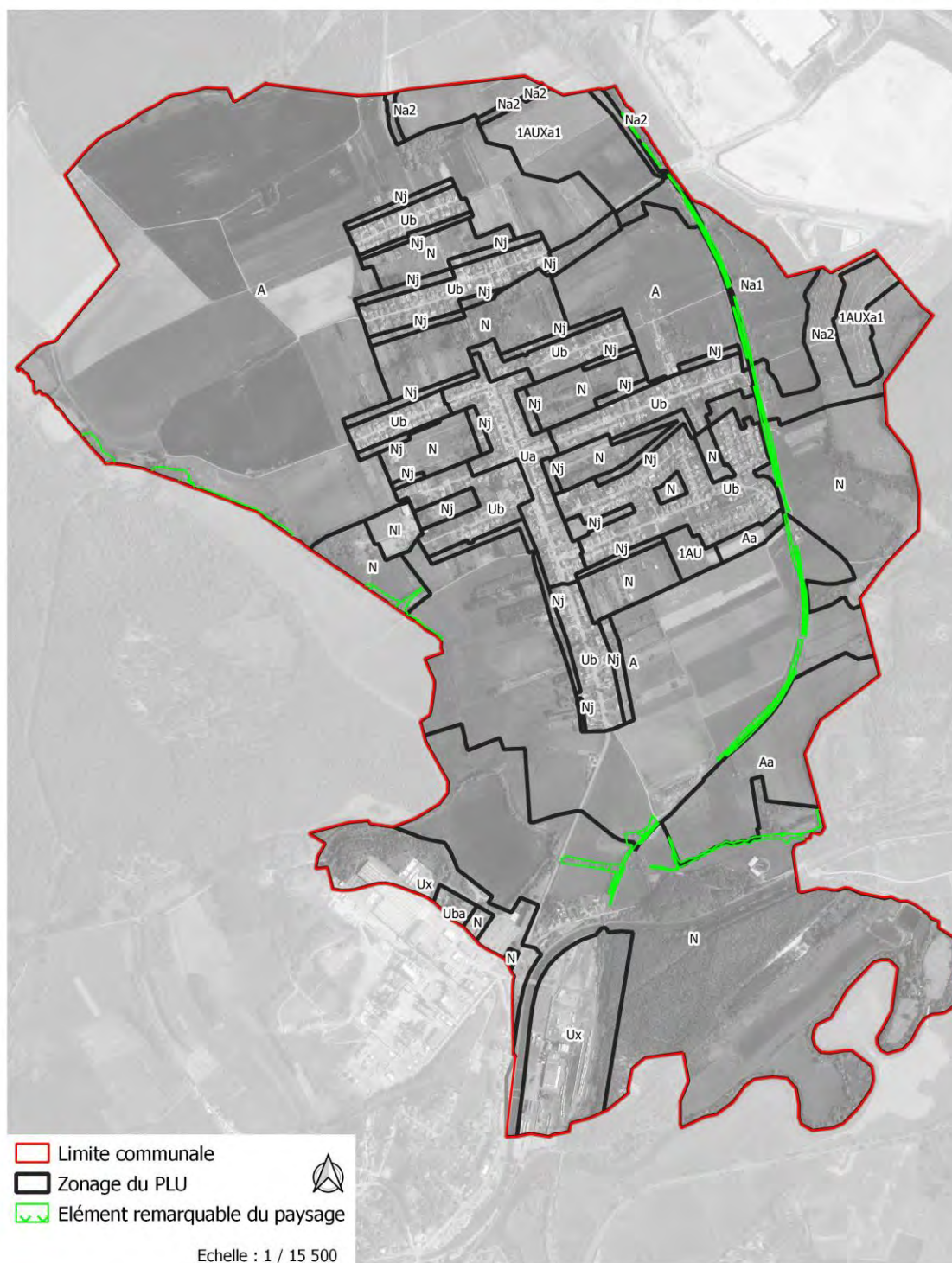
- Pérenniser les formations végétales intéressantes (ripisylves, haies et bosquets, cordon végétal le long de l'ancienne voie ferrée), supports de la lecture du paysage.

Elles constituent des supports de la lecture du paysage et elles contribuent également au maintien des corridors écologiques (trames vertes et bleues).

Inscription de ces éléments de paysage en **éléments remarquables du paysage**.

## COMMUNE DE WILLERWALD

### LES ELEMENTS REMARQUABLES DU PAYSAGE



- Préserver les prés-vergers, à l'arrière des habitations afin de maintenir une transition paysagère et environnementale entre l'espace bâti et la zone agricole. Inscription en zone Nj.

## COMMUNE DE WILLERWALD

### ZONES NATURELLES JARDINS ET VERGER



- Préserver les corridors aquatiques identifiés sur le territoire, notamment le long de La Sarre, du Bentzerichgraben, du Hoppbach et du Waldschidgraben.

- **Préserver la coupure d'urbanisation entre le village de Willerwald et le secteur d'INEOS.**

- **Protéger de l'urbanisation les secteurs à forte sensibilité environnementale,**